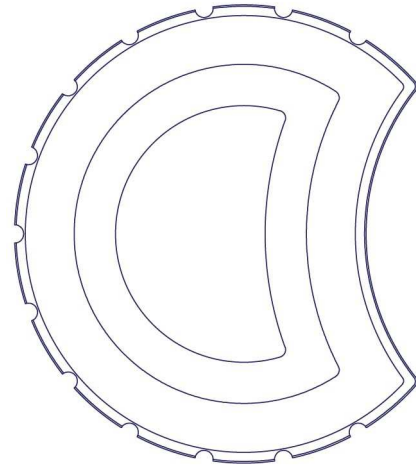
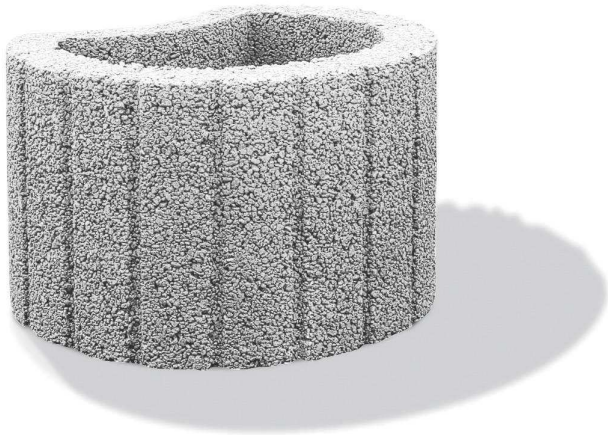


## Mini svahovka

## ZÁHRADNÝ DIZAJN



- Systém okrasných svahových prvkov je predovšetkým vhodný k spevneniu okrasných a deliacich vegetačných stien a svahov
- Pre požadovaný efekt okrasného svahu odporúčame svahové tvárnice vysadiť vhodnými druhmi okrasných rastlín

### DOPORUČENÉ POUŽITIE:

Svahové tvárnice slúžia na výstavbu okrasných lemov, na spevnenie miernych svahov, alebo na vytvorenie okrasnej steny v záhradách. Postup a spôsob výstavby stien zo svahových tvárnic je závislý na zamýšľanej funkcii steny (oporná, ochranná a pod.), na výške steny, na uhle sklonu svahu, a na štruktúru zeminy tvoriacej svah. Pri použití tvaroviek stena môže byť kolmá, alebo môže kopírovať mierny svah do sklonu cca 60°.

Pri požiadavke na výstavbu steny vyššej ako 1,2 m je nutná konzultácia so statikom s ohľadom na typ zeminy a ďalšie okolnosti daného miesta. Podľa polohy uloženia tvárnic je možnosť kopírovať rovné, alebo ľubovoľne zatočené pôdorysné línie.

## Výrobný závod Šaľa, Geča:

Názov	ROZMERY (mm)			Spotreba ks/bm	Spotreba ks/m <sup>2</sup>	Hmotnosť (kg)		Poznámka
	výška	dĺžka	šírka			kus	paleta	
Obrubník palisádový	200	300	230	4	20,2	15	900	

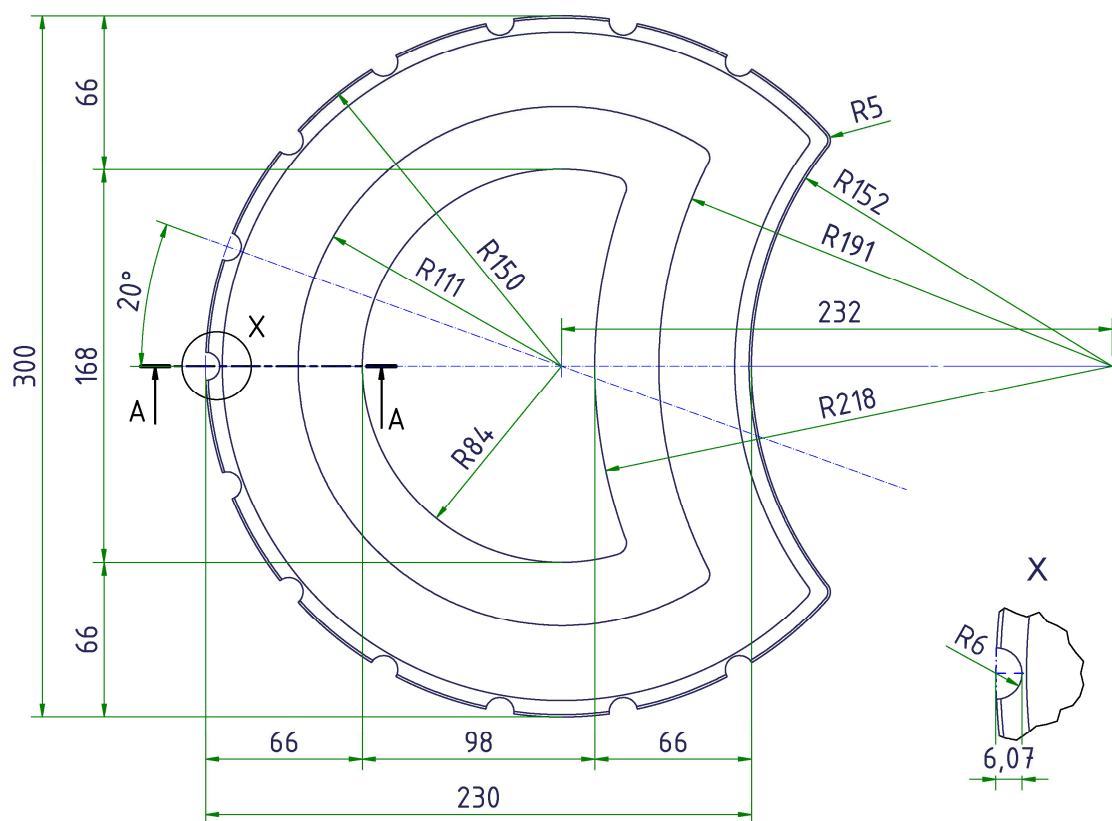
### FAREBNÉ PREVEDENIE:

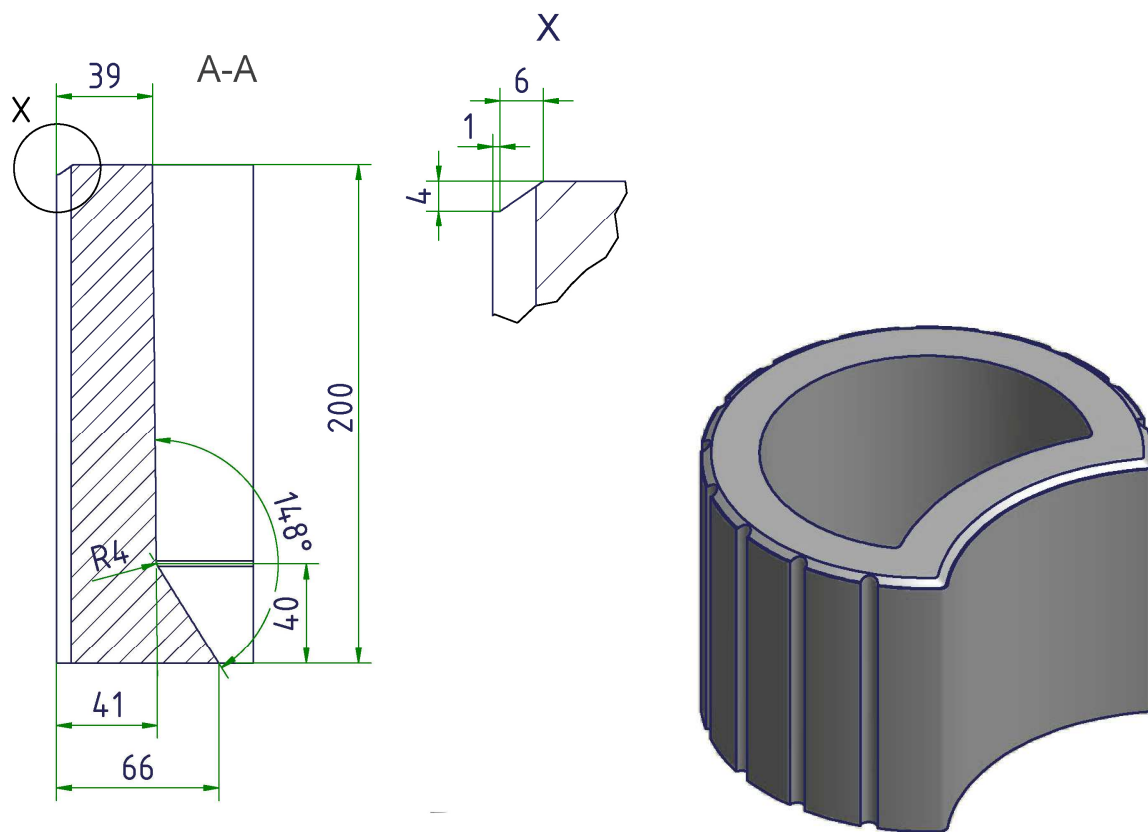
- Štandardné prevedenie – bez použitia pigmentu: sivá
- Farebné prevedenie I. – červená, grafitová, hnedá, piesková

### PONUKA POVRCHOVÝCH ÚPRAV:

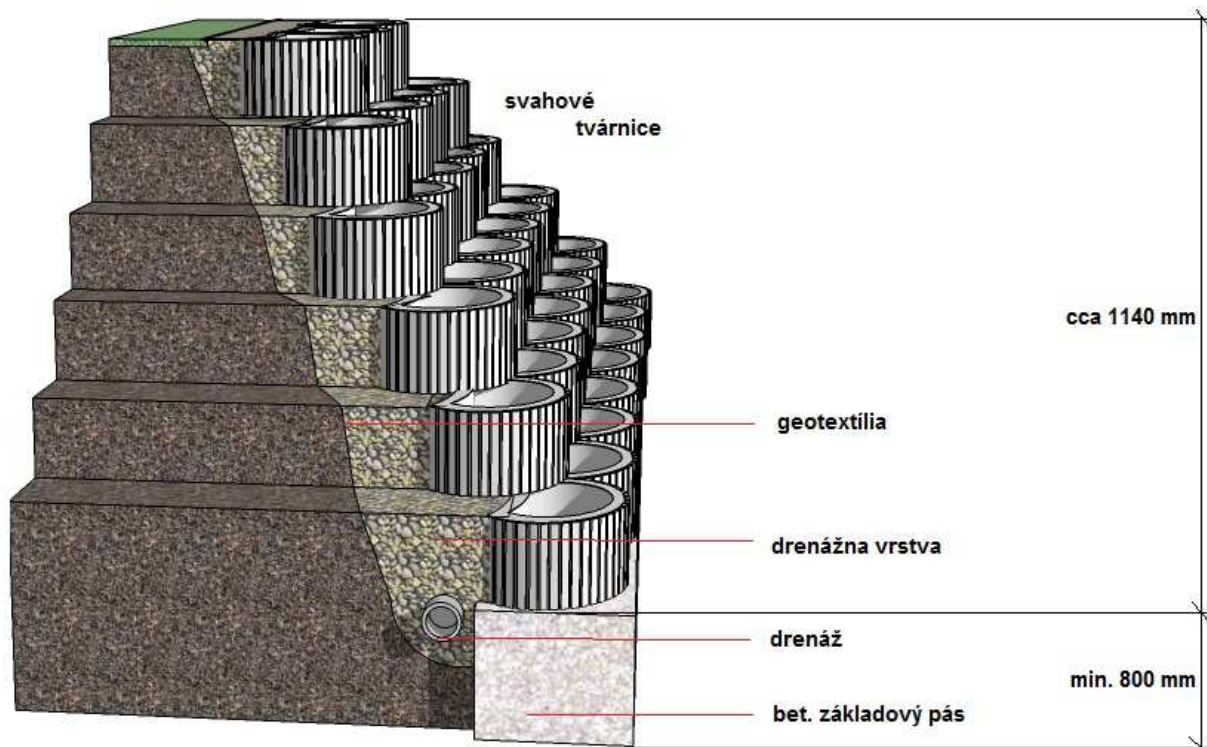
- Klasický povrch – uzatvorená hladká plocha.

### TECHNICKÝ NÁKRES:





## POSTUP PRI REALIZÁCIÍ:



## 1. Výkop a zakladanie

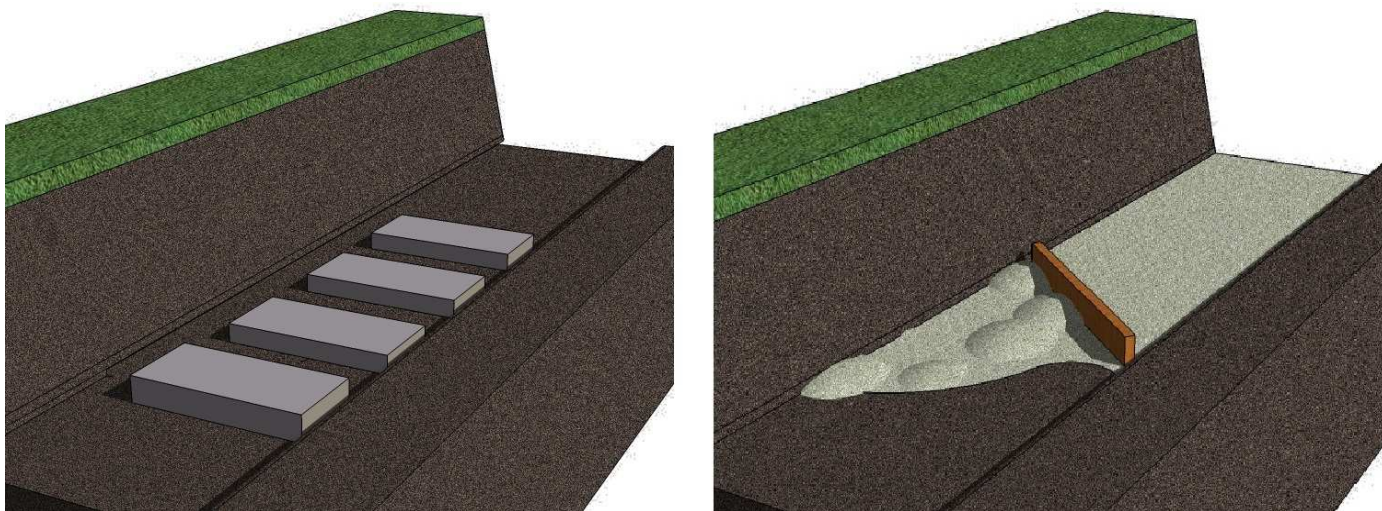
Výkop sa zhotoví min. o 30 cm širší ako je šírka opornej steny, príp. sa zhotoví podľa projektu. V závislosti od podmienok sú možné dva druhy založenia :

**a)** pásy zo suchého betónu šírky 40 cm s hrúbkou 20 až 35 cm (v prípade málo únosného alebo nesúrodého podložia vložte do betónového pásu výstuž), na čelnej strane zrealizovať nárazový ozub šírky 10 cm a výšky 8 cm, pod pásmi sa musí nachádzať nemrznúca zhutnená štrková vrstva hr. 150 mm

**b)** betónové základy z prostého (resp. vystuženého) betónu min. B15 (nutné použiť vždy pri stenách s výškou nad 1,2 m, alebo pri málo únosných zeminách).

Horná úroveň základov musí byť v oboch smeroch vodorovná ! Spodná hrana základov musí ležať v nezámrznej hĺbke min. 80 cm (v prípade potreby dosiahnuť túto hĺbku štrkovým vankúšom).

**Aby sa zabránilo vodorovnému posunu steny, musí byť prvý rad tvárnic (resp. päta steny na výšku 0,15 x výška steny) zasypaný (zabetónovaný) v celej ploche.**



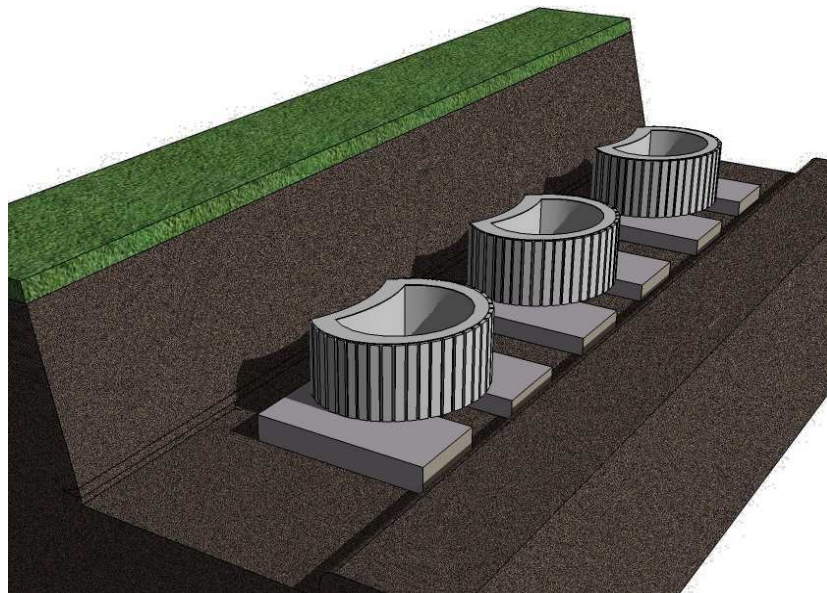
## 2. Ukladanie tvárnic

Ukladanie vegetačných tvárnic sa vykonáva ručne nasucho (môže sa použiť aj kladenie do cementového lôžka, maltou sa tiež vyrovnávajú drobné nerovnosti úložných plôch). Svetlá vzdialenosť medzi povrchmi priliehajúcich tvárnic by mala byť cca 5 mm. Okrem bežného náradia potrebujete dlhú latu na úpravu smeru a rovinnosti uloženia tvárnic, sklonomer a vibračnú platňu, príp. dusadlo.

**Pri ukladaní dodržujte rozmiestnenie tvárnic podľa projektu.**

Tvárnice môžu byť na vzdušnú stranu natočené buď dvomi stranami, stenu je možné vyhotoviť ako uzavretú resp. zazelenenú. Sklon sa docieli posunutím každého ďalšieho radu tvárnic smerom dozadu o príslušný rozmer.

Pri sklone steny menšom ako 80° je potrebné zvláštnu pozornosť venovať dostatočnému zhutneniu zadnej výplne. Ukončenie steny sa realizuje na kolmo (netreba špeciálne ukončovacie tvárnice). Prečnievajúce dná tvárnic mimo povrch steny treba zapchať platňami resp. betónom.

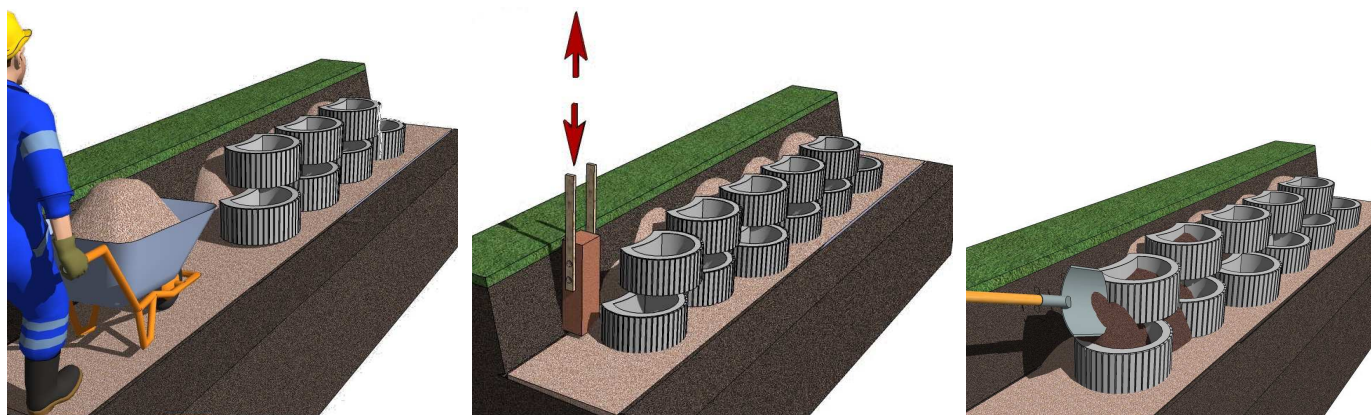


### 3. Zadná výplň a zhutnenie

Po uložení max. 2 radov je potrebné začať so zasýpaním zadného priestoru steny. Zásypový materiál nanášajte postupne po vrstvách max. 30 cm a každú vrstvu zhutnite. Výplňový materiál sa v dutinách zhutňuje ručne, v zadnom priestore pomocou vibračného zariadenia. Obvykle sa na zásypový materiál použije pôvodný odkop. Materiál musí byť nesúdržný a vodopriepustný.

Polovicu objemu svahových tvárnic vyplňte humusovitou zeminou alebo rašelinou podporujúcou rast rastlín. Odvodnenie zadnej výplne sa realizuje cez otvorenú plochu steny. Pri predpoklade veľkého množstva dažďovej vody zabudujte v spodnej časti zadnej výplne drenáž.

**V prípade kolmej steny sa musí stabilita steny zaistiť vyplnením štrkom frakcie 16-32 mm.**



#### 4.Konečná úprava

Na záver sa vysadia rastliny. Osadenie môžete vykonať svojpomocne, alebo zazelenením poveriť profesionálnu záhradnícku firmu. K osadeniu sú vhodné príľnavé alebo plazivé rastliny ako napr. jalovec, kosodrevina, brečtany, lesné jahody, alebo suchomilné byliny, trvalky a trávky. Po vysadení počítajte s dostatočným zavlažovaním.

